

## Đánh giá thực trạng khai thác tài nguyên du lịch huyện đảo Lý Sơn, tỉnh Quảng Ngãi

### Evaluate exploitation reality of tourism resources in Ly Son island, Quang Ngai

Trương Thị Thùy Trang<sup>1\*</sup>, Hạ Thị Thùy Trinh<sup>1</sup>

<sup>1</sup>Trường Đại học Quy Nhơn, Việt Nam

\*Tác giả liên hệ, Email: [truongthithuytrang@qnu.edu.vn](mailto:truongthithuytrang@qnu.edu.vn)

#### THÔNG TIN

#### TÓM TẮT

DOI:10.46223/HCMCOUJS.  
econ.vi.16.2.913.2021

Ngày nhận: 19/08/2020

Ngày nhận lại: 08/09/2020

Duyệt đăng: 18/09/2020

*Từ khóa:*

du lịch; Lý Sơn; sản phẩm du  
lịch; tài nguyên du lịch

*Keywords:*

Ly Son; tourism resources;  
tourism product; tourism

Đảo Lý Sơn sở hữu nhiều giá trị về văn hóa, danh lam thắng cảnh đặc sắc, các lễ hội đặc trưng của vùng Trung bộ và một lễ hội độc đáo, mang tính duy nhất “Lễ khao lề thế lính Hoàng sa”; đây là cơ hội để du lịch phát triển nhưng vẫn còn không ít những vấn đề đặt ra: khai thác chưa hợp lý, hiệu quả kinh tế chưa cao, chưa đảm bảo cho sự phát triển bền vững của ngành du lịch huyện đảo Lý Sơn cũng như tỉnh Quảng Ngãi. Bài viết sẽ đánh giá thực trạng khai thác, từ đó, đưa ra một số giải pháp nhằm khai thác phù hợp các Tài Nguyên Du Lịch (TNDL), làm phong phú, đa dạng sản phẩm du lịch, hướng tới phát triển bền vững du lịch huyện đảo.

#### ABSTRACT

Ly Son island has many cultural values, unique landscapes, and typical festivals of the Central region. These are the potential and opportunities for tourism development, but the exploitation is not reasonable and the low economic efficiency does not firmly guarantee the sustainable development of provincial tourism. The paper will analyze and evaluate the exploitation reality, from which, propose some solutions to rational exploitation of cultural tourism resources, contribute to diversify and enrich tourism products, open extensive tourism activities, and meet the requirements of the sustainable development of Ly Son tourism.

### 1. Đặt vấn đề

Lý Sơn được tách ra từ huyện Bình Sơn, tỉnh Quảng Ngãi vào năm 1992. Đây là huyện đảo nằm ở phía Đông Bắc tỉnh Quảng Ngãi, cách đất liền khoảng 15 hải lý (tính từ cảng Sa Kỳ). Lý Sơn là đơn vị hành chính tiền tiêu của đất nước, án ngữ trên một vị trí chiến lược trên vùng biển Việt Nam, có ý nghĩa đảm bảo an ninh chủ quyền quốc gia trên biển. Đồng thời, Lý Sơn là nơi có tiềm năng rất lớn về TNDL. Tuy nhiên, thực trạng khai thác TNDL tại Lý Sơn vẫn còn nhiều vấn đề, chưa đáp ứng được yêu cầu quan trọng là phát triển du lịch bền vững.

### 2. Mục tiêu, đối tượng, phạm vi và phương pháp nghiên cứu

#### 2.1. Mục tiêu nghiên cứu

Vận dụng cơ sở lý luận và thực tiễn về khai thác TNDL làm căn cứ khoa học để đánh giá

thực trạng khai thác TNDL ở huyện đảo Lý Sơn, tỉnh Quảng Ngãi. Trên cơ sở đó, đưa ra một số giải pháp nhằm khai thác TNDL ở huyện đảo Lý Sơn, tỉnh Quảng Ngãi trong thời gian tới một cách hợp lý dưới góc độ Địa lý học.

## 2.2. Đối tượng nghiên cứu

TNDL huyện đảo Lý Sơn, tỉnh Quảng Ngãi

## 2.3. Phạm vi nghiên cứu

(i) Nội dung nghiên cứu: Tập trung nghiên cứu thực trạng khai thác TNDL gồm TNDL tự nhiên và TNDL văn hóa;

(ii) Lãnh thổ nghiên cứu: Huyện đảo Lý Sơn, tỉnh Quảng Ngãi;

(iii) Thời gian nghiên cứu: Nguồn tư liệu thu thập từ năm 2007 đến 2018, tầm nhìn đến 2025.

## 2.4. Phương pháp nghiên cứu

(i) *Phương pháp thu thập tài liệu*: Các tài liệu được tìm kiếm từ nhiều nguồn như: các công trình nghiên cứu, số liệu thống kê, báo cáo tổng kết của các cơ quan ban ngành và các nguồn thông tin tư liệu khác dưới dạng văn bản, bản đồ, hình ảnh,...

(ii) *Phương pháp phân tích, tổng hợp, so sánh*: được sử dụng cho việc làm sạch tài liệu, đặc biệt là số liệu. Tổng hợp, phân tích những tài liệu có được cho phù hợp với mục tiêu của từng phần.

(iii) *Phương pháp điều tra xã hội học*: Thực hiện bằng bảng hỏi với 82 phiếu đối với khách du lịch tại các địa điểm Thạch Cồng Tò Vò, Chùa Đục, Hang Câu, Chùa Hang, Nhà trung bày đội Hoàng Sa kiêm quản Bắc Hải.

- Mục tiêu khảo sát: Tìm hiểu cảm nhận của khách du lịch đối với thực trạng khai thác TNDL huyện đảo Lý Sơn, tỉnh Quảng Ngãi;

- Thời gian khảo sát: Tháng 02/2019 - tháng 06/2019, hai đợt khảo sát;

- Phiếu khảo sát: gồm ba phần và 17 câu hỏi:

Phần 1. Dữ liệu về chuyến du lịch của du khách;

Phần 2. Cảm nhận của du khách đối với thực trạng khai thác TNDL ở Lý Sơn;

Phần 3. Dữ liệu cá nhân của khách.

- Cách xử lý phiếu:

Đối với phần 01 và phần 03: tính số lượt chọn hoặc tỉ lệ phần trăm;

Đối với phần 02: tính tỉ lệ phần trăm các lựa chọn, đồng thời, khảo sát sử dụng cách cho điểm với 05 mức độ từ 01 đến 05 với mức hoàn toàn không hài lòng đến hoàn toàn hài lòng, bằng công thức tính giá trị trung bình các khoảng:  $(\max - \min)/5$ .

Trên cơ sở đó, phân tích cảm nhận của du khách đối với từng đặc trưng của điểm du lịch khảo sát bằng công thức  $\sum_{i=1}^5 a_i * i / 100$ . Trong đó,  $a_i$  là tỉ lệ phần trăm số lượt chọn mức độ hài lòng thứ  $i$ .

## 3. Cơ sở lý thuyết

TNDL là điều kiện để thỏa mãn nhu cầu du lịch, cơ sở quan trọng để phát triển các loại

hình du lịch, là yếu tố cơ bản hình thành các sản phẩm du lịch, các cấp phân vị trong hệ thống tổ chức lãnh thổ du lịch.

Theo điều 03, chương I, Quốc hội, (2017) quy định “*Tài nguyên du lịch là cảnh quan thiên nhiên, yếu tố tự nhiên và các giá trị văn hóa làm cơ sở để hình thành sản phẩm du lịch, khu du lịch, điểm du lịch, nhằm đáp ứng nhu cầu du lịch*”.

Có nhiều cách phân loại TNDL, cách phân chia phổ biến là dựa vào nguồn gốc hình thành để chia thành hai nhóm chính: TNDL tự nhiên và TNDL văn hóa.

TNDL bao gồm những tài nguyên đã, đang khai thác và những tài nguyên còn tồn tại dưới dạng tiềm năng. Đưa TNDL vào khai thác sẽ là tiền đề thiết yếu cho việc phát triển du lịch trở thành ngành kinh tế mũi nhọn, góp phần phát triển KT - XH. Khai thác hợp lý TNDL đóng vai trò quan trọng trong việc hình thành các tuyến, điểm du lịch thu hút và giúp cho những nhà quản lý có những chỉ đạo thích hợp trong việc khai thác những thế mạnh của địa phương, đi đôi với tôn tạo và bảo vệ TNDL. Song việc khai thác tiềm năng TNDL ở mức độ nào phụ thuộc vào nhiều yếu tố như: Sự phát triển của nền KT - XH; Khả năng nghiên cứu, phát hiện và đánh giá các tiềm năng TNDL vốn còn tiềm ẩn; Nhu cầu của khách du lịch; Trình độ phát triển khoa học công nghệ; Nhân tố chính trị; Các nguồn lực khai thác TNDL: Vốn, lao động và sự đầu tư vào cơ sở vật chất kỹ thuật, cơ sở hạ tầng,...; Thời vụ du lịch; Sự cạnh tranh trên thị trường;...

#### 4. Kết quả nghiên cứu

Huyện đảo Lý Sơn là nơi có TNDL địa chất - địa mạo núi lửa - biển và văn hóa biển - đảo với môi trường tự nhiên lôi cuốn, hệ sinh thái đa dạng và độc đáo, di tích lịch sử văn hóa có giá trị, nhiều điểm tài nguyên được công nhận xếp hạng cấp tỉnh và quốc gia. Trong đó, xếp hạng cấp quốc gia có 04 di sản vật thể và 01 di sản phi vật thể; xếp hạng cấp tỉnh có 20 di sản. Thế mạnh này là nổi bật, tạo nên sự khác biệt của ngành du lịch Lý Sơn. Trên địa bàn huyện, mật độ các điểm tài nguyên tập trung khá dày, xã An Vĩnh là xã có mật độ các điểm tài nguyên dày nhất với 4.36 điểm TNDL/km<sup>2</sup>, tiếp đến là An Bình với mật độ 4.35 điểm TNDL/km<sup>2</sup> và An Hải với 3.13 điểm TNDL/km<sup>2</sup>. Với khoảng cách trung bình giữa các điểm tài nguyên từ 0.48 - 0.57 km thì việc di chuyển giữa các điểm tài nguyên cũng khá nhanh chóng, tiện lợi cho du khách.

#### Bảng 1

Tài nguyên du lịch ở huyện đảo Lý Sơn phân theo xã

STT	Đơn vị hành chính	Tổng số điểm TNDL	Cấp quốc gia	Cấp tỉnh	Mật độ (điểm TNDL /km <sup>2</sup> )	Khoảng cách TB giữa các điểm TNDL (km)
1	Xã An Vĩnh	20	3	14	4.36	0.48
2	Xã An Hải	16	2	6	3.13	0.57
3	Xã An Bình	3	0	0	4.35	0.48

Nguồn: Số liệu tác giả điều tra (2019)

Những năm qua, khai thác TNDL huyện đảo Lý Sơn đã được đẩy mạnh, đem lại một số hiệu quả KT - XH nhất định song vẫn tồn tại nhiều vấn đề.

#### *Qua hoạt động của cơ quan quản lý nhà nước*

- Các điểm du lịch tự nhiên hay du lịch văn hóa trên đảo Lý Sơn đang được khai thác dưới sự quản lý của Sở Văn hóa, Thể thao và Du lịch tỉnh Quảng Ngãi, Phòng Văn hóa - Thông tin huyện Lý Sơn, Ban quản lý các di tích;

- Các lễ hội truyền thống ở Lý Sơn được tổ chức định kỳ hằng năm bởi chính quyền địa phương các cấp.

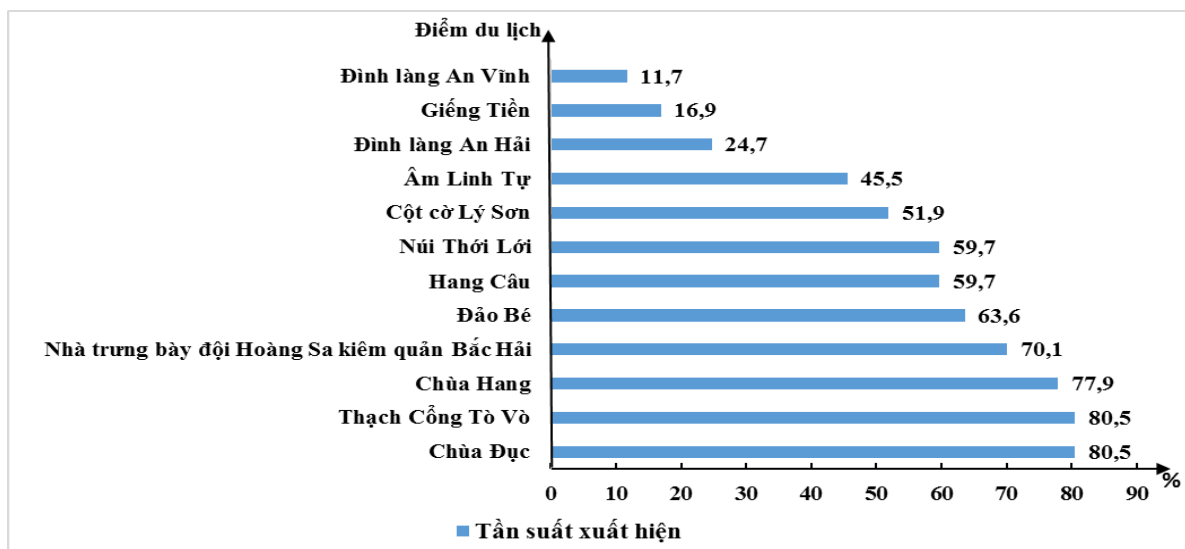
#### *Qua hoạt động của công ty du lịch*

Trên cơ sở xem xét chương trình du lịch sử dụng các điểm du lịch ở Lý Sơn của 33 công ty lữ hành và chi nhánh công ty lữ hành ở Quảng Ngãi, Đà Nẵng, Bình Định, Thành phố Hồ Chí Minh và Hà Nội cho thấy:

- Trong tổng số 77 chương trình du lịch, các chương trình du lịch Lý Sơn thường sẽ diễn ra trong khoảng thời gian là ba ngày hai đêm. Các chương trình du lịch đều có sự kết hợp giữa các điểm du lịch tự nhiên với các điểm du lịch văn hóa;

- Trong tổng số 12 điểm du lịch xuất hiện trong các chương trình du lịch khảo sát thì có 06 điểm du lịch văn hóa và 06 điểm du lịch tự nhiên. Đồng thời, qua việc khảo sát thực địa, các tour du lịch về đảo Lý Sơn không được du khách lựa chọn nhiều thay vào đó là hình thức du lịch theo nhóm tự tổ chức; TNDL tự nhiên được đưa vào khai thác nhiều hơn so với TNDL văn hóa. Nguyên nhân chính là do các công ty lữ hành chưa xây dựng nhiều các chương trình du lịch hấp dẫn và thỏa mãn được nhu cầu của khách du lịch, ở các điểm du lịch có rất ít các dịch vụ bổ trợ (ăn uống, giải trí, vui chơi), chất lượng dịch vụ còn kém;

- Tần suất xuất hiện của mỗi điểm du lịch chênh nhau rất lớn, một vài điểm du lịch có tần suất xuất hiện rất nhỏ so với tổng số chương trình khảo sát.



**Hình 1.** Tần suất xuất hiện của một số điểm du lịch trong các chương trình du lịch khảo sát

Nguồn: Số liệu tác giả điều tra (2019)

Trong tổng số 77 chương trình du lịch với 12 điểm du lịch thì chỉ có 03 điểm xuất hiện dưới 20 lần, còn 09 điểm còn lại đều trên 30 lần xuất hiện với tần suất xuất hiện từ 45.5% trở lên. Trong đó, có 04 điểm du lịch có tần suất từ 70% trở lên (Nhà Trưng bày đội Hoàng Sa kiêm quân Bắc Hải 70.1%, Chùa Hang 77.9%, Chùa Đục 80.5%, Thạch Công Tò Vò 80.5%).

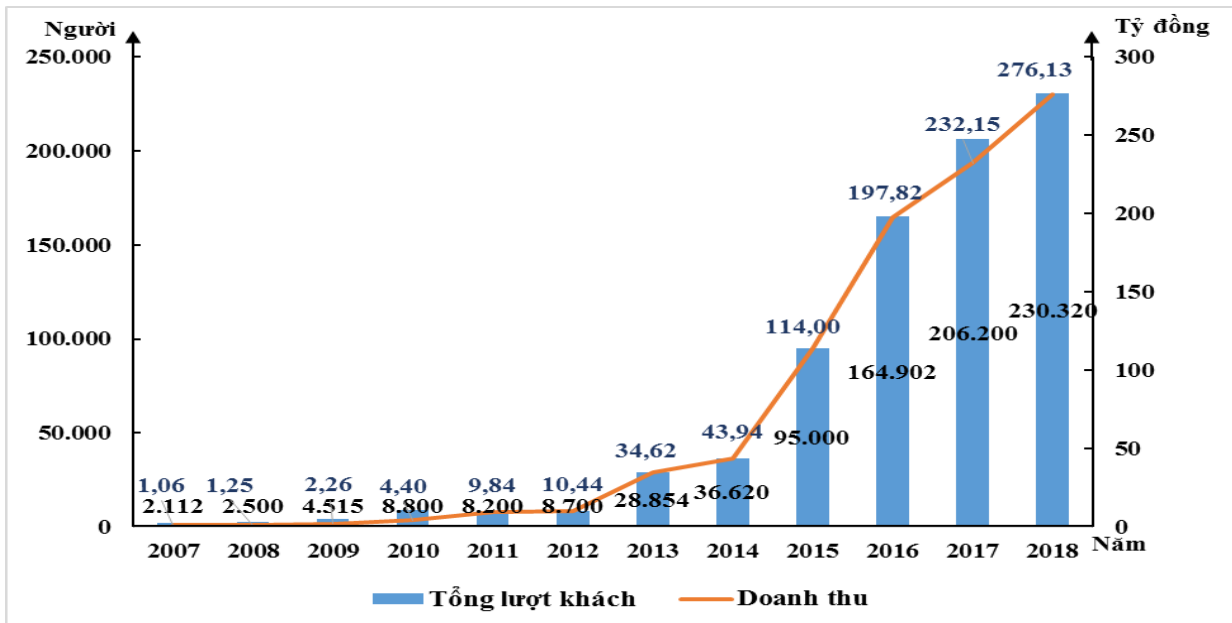
Đặc biệt, 02 điểm du lịch là Chùa Đục và Thạch Công Tò Vò chỉ chiếm 16.7% tổng số điểm du lịch, nhưng lại có tần suất xuất hiện rất cao với hơn 80.5% trong tổng số chương trình du lịch. Điều này chứng tỏ mức độ khai thác các điểm du lịch chênh lệch nhau rất lớn, hoạt động khai thác tài nguyên chỉ tập trung mạnh vào một số điểm kể trên, trong khi TNDL của huyện đảo rất phong phú và nhiều loại có giá trị nổi bật.

Sản phẩm du lịch gắn với các điểm du lịch còn đơn điệu, nghèo nàn, thiếu đặc sắc, ít sáng tạo, còn trùng lặp với các vùng biển đảo khác. Hiện chỉ chủ yếu phát triển sản phẩm du lịch văn hóa tâm linh, du lịch sinh thái biển song vẫn thiếu đồng bộ và liên kết; chương trình du lịch tham quan đơn giản, các chương trình du lịch kết hợp rất ít, hầu như không có. Đây là sự lãng phí rất lớn trong việc khai thác nguồn TNDL ở huyện đảo Lý Sơn.

Tuyến, điểm du lịch có sự phân hóa theo không gian, các chương trình tập trung phát triển du lịch ở 02 xã An Hải và An Vĩnh, riêng xã An Bình (Đảo Bé) chỉ chủ yếu gắn với TNDL tự nhiên.

*Khách du lịch và doanh thu du lịch*

Theo số liệu của Phòng Văn hóa - Thông tin huyện Lý Sơn, huyện đảo Lý Sơn từ chỗ chỉ đón hơn 2,112 lượt khách năm 2007 với doanh thu hơn 1.06 tỷ đồng đến năm 2018 đã tăng lên 230,320 lượt khách với doanh thu đạt 276.13 tỷ đồng. Nhìn chung khách đến Lý Sơn liên tục tăng. Như vậy, trong giai đoạn 2007 - 2018, tốc độ tăng trưởng trung bình lượt khách tham quan đạt 53%/năm và tốc độ tăng doanh thu đạt 65.9%/năm. Trong đó, năm 2013 là năm bắt đầu có sự khởi sắc mạnh mẽ của ngành du lịch Lý Sơn khi đón 28,854 lượt khách, gấp 3.32 lần so với 2012, đạt doanh thu 34.62 tỷ đồng, gấp 3.31 lần so với 2012. Từ đó đến nay, lượng khách và doanh thu vẫn tiếp tục tăng trưởng mạnh mẽ, điều này chứng tỏ sức hút cũng như hiệu quả khai thác TNDL huyện Lý Sơn. Cho thấy, du lịch Lý Sơn là ngành kinh tế đột phá của huyện, đóng góp không nhỏ vào sự phát triển huyện.



**Hình 2.** Lượt khách và doanh thu du lịch huyện Lý Sơn giai đoạn 2007 - 2018

Nguồn: Phòng Văn hóa - Thông tin huyện Lý Sơn (2018)

*Công tác bảo tồn, tu bổ, tôn tạo tài nguyên*

Công tác bảo tồn, tu bổ, trùng tu, tôn tạo các di tích luôn được quan tâm thực hiện, Phòng Văn hóa - Thông tin huyện Lý Sơn là cơ quan trực tiếp quản lý mảng bảo tồn và tôn tạo các di tích của huyện. Trong thời gian qua, hệ thống các di tích lịch sử đã được đầu tư đầu tư tôn tạo. Huyện Lý Sơn đã chi 04 tỷ đồng đầu tư trùng tu tôn tạo chùa Hang và chùa Đục và đầu tư 1.3 tỷ cho 09 di tích được công nhận tại huyện.

Đầu vậy, hiện nay các di tích của huyện xuất hiện tình trạng xuống cấp nghiêm trọng,

việc tu bổ các di tích còn gặp nhiều bất cập. Bên cạnh đó, nhiều nhà đầu tư đến với Lý Sơn nhưng chưa triển khai đúng cam kết đã làm hoang hóa, gây mất cảnh quan.

#### *Công tác quản lý*

Quản lý du lịch có nhiều khởi sắc: Tổ chức thành công Festival Biển đảo năm 2012 thu hút đông đảo du khách, tổ chức thành công Tuần lễ Văn hóa - Du lịch huyện Lý Sơn lần thứ I năm 2018. Huyện đã được tỉnh công nhận đảo Lý Sơn là khu du lịch cấp tỉnh; Ban quản lý các Di tích thường xuyên mở cửa phục vụ du khách tham quan; Công tác kiểm tra việc chấp hành các quy định pháp luật về kinh doanh tại khách sạn, nhà nghỉ, internet, karaoke luôn được quan tâm thường xuyên.

Tuy nhiên sự phát triển của hoạt động du lịch cũng tạo ra nhiều sức ép cho môi trường sinh thái, các giá trị văn hóa, lịch sử, quốc phòng và an toàn trật tự xã hội. Đặc biệt hiện nay, việc thu gom xử lý rác trên đảo Lý Sơn còn chưa đáp ứng được nhu cầu; toàn huyện chỉ có một xe thu gom rác, nhà máy ở đây không đủ công suất để phục vụ việc thu gom, xử lý rác.

#### *Công tác Marketing quảng cáo*

Hoạt động quảng bá ngày càng được quan tâm đầu tư. Tỉnh đã thành lập Trung tâm Xúc tiến và Hỗ trợ đầu tư tỉnh Quảng Ngãi để đẩy mạnh các hoạt động tuyên truyền, quảng bá, xúc tiến du lịch.

Trong thời gian qua, UBND huyện Lý Sơn đã cùng với các cơ quan phát thanh truyền hình trong và ngoài tỉnh đưa hình ảnh về du lịch Lý Sơn đến với đông đảo khách du lịch trong và ngoài nước bằng nhiều hoạt động như: “*Lễ Khao lề thế lính Hoàng Sa*”, “*Ngày chạy Olympic vì sức khỏe toàn dân*”, “*Người Việt Nam ưu tiên dùng hàng Việt Nam*”, tổ chức treo 450 lá cờ tổ quốc dọc trục đường chính trong huyện để chào đón năm mới, tổ chức tuyên truyền an toàn giao thông, phòng chống cháy nổ, vệ sinh an toàn thực phẩm, phòng chống dịch bệnh, phòng trừ các tệ nạn xã hội trong dịp tết,... Các công ty cũng như doanh nghiệp du lịch tỉnh đã hoàn thiện trang web du lịch, cập nhật đầy đủ thông tin về du lịch Lý Sơn. Qua khảo sát của tác giả trên facebook đã có các trang về đảo Lý Sơn được rất nhiều tài khoản theo dõi và chia sẻ bài như: Đảo Lý Sơn với 42,210 lượt like, Du lịch Lý Sơn - Gió biển homestay & camping, Đảo bé – Lý Sơn với 6,219 lượt like, Du lịch Lý Sơn với 4,691 lượt like, Du lịch Lý Sơn giá rẻ với 2,341 lượt like. Những nỗ lực này đã góp phần đưa hình ảnh du lịch của Lý Sơn đến với đông đảo du khách trong và ngoài nước.

Song, công tác quảng bá du lịch Lý Sơn vẫn chưa đạt được hiệu quả cao, chưa có một chiến lược xúc tiến phát triển du lịch đầy đủ và hoàn thiện, chỉ mới bước đầu giới thiệu vài chương trình du lịch đơn thuần và những điểm du lịch nổi bật, chưa tạo được sự hấp dẫn đối với du khách trong và ngoài nước. Cộng đồng và người dân địa phương cũng là một kênh quảng bá các điểm du lịch nhưng những thông tin của người dân về những điểm đến chưa đầy đủ và phong phú, vì vậy chỉ dừng lại ở mức sơ bộ.

#### *Qua cảm nhận của khách du lịch*

- **Đặc điểm của đối tượng điều tra:** Du khách được khảo sát không có sự chênh lệch nhiều về giới tính (53.66% nam, 46.34% nữ). Khách bao gồm nhiều độ tuổi khác nhau trong đó nhóm tuổi chiếm tỷ lệ lớn nhất là 19 - 30 tuổi với 63.41%. Về nghề nghiệp, phần lớn du khách là sinh viên với 34.15% và tiếp đó là công chức viên chức chiếm 21.95%, doanh nhân với 18.29%, lao động phổ thông với 4.88%, nghỉ hưu với 1.22%, nghề nghiệp khác chiếm tỷ lệ còn lại. Thị trường khách du lịch được khảo sát đều là khách du lịch nội địa, đến từ nhiều vùng miền đất nước; song chủ yếu là khách đến từ vùng Duyên hải Nam Trung bộ và Tây Nguyên (69.28%), Thành phố Hồ Chí Minh (19.51%). Thu nhập của hầu hết du khách đến du lịch ở các điểm khảo

sát là chưa cao, đa số có thu nhập 03 - 06 triệu chiếm 43.9%.

- **Số lần đến và thời gian lưu lại Lý Sơn:** Tỷ lệ khách lần đầu đến các địa điểm khảo sát khá cao (58,54%). Tuy nhiên, tỷ lệ khách trở lại Lý Sơn chưa cao, cho thấy sản phẩm du lịch gắn với TNDL chưa thực sự phong phú, hấp dẫn du khách. Thời gian lưu lại Lý Sơn khá ngắn, chủ yếu 01 - 02 ngày chiếm 89.02%.

- **Nguồn tiếp cận thông tin chủ yếu:** Internet và thông tin từ bạn bè, người thân.

- **Hình thức tổ chức:** Chủ yếu tự tổ chức đi theo nhóm (chiếm 91.46%); có thể thấy hầu như du khách đều chọn hình thức tự tổ chức, thiếu hướng dẫn viên, khách du lịch sẽ không có được hiểu biết và sự trải nghiệm đầy đủ về những giá trị của TNDL ở Lý Sơn.

- **Mục đích:** Khách du lịch chủ yếu đến chỉ để tham quan, nghỉ dưỡng (73/82 lượt lựa chọn), các mục đích khác như nghiên cứu rất ít, hầu như không có.

- **Cảm nhận của khách du lịch** được phản ánh bởi một số yếu tố gồm chương trình du lịch, các giá trị văn hóa, nghệ thuật, lịch sử, các yếu tố môi trường, dịch vụ hỗ trợ, ... tại các điểm du lịch. Khảo sát sử dụng cách cho điểm thang đo Likert với 5 mức độ từ 1 đến 5 với mức hoàn toàn không hài lòng đến hoàn toàn hài lòng, tương ứng với giá trị trung bình của từng yếu tố như sau:

Từ 1.00 đến 1.80: Hoàn toàn không hài lòng

Từ 1.81 đến 2.60: Không hài lòng

Từ 2.61 đến 3.40: Bình thường

Từ 3.41 đến 4.20: Hài lòng

Từ 4.21 đến 5.00: Hoàn toàn hài lòng

Trên cơ sở đó, cảm nhận của du khách được thể hiện như sau:

Cảm nhận chung của khách du lịch đối với các điểm du lịch ở Lý Sơn được phản ánh thông qua các yếu tố về phong cảnh đẹp, độc đáo, khí hậu, yếu tố lịch sử, văn hóa, nghệ thuật, yếu tố môi trường và các dịch vụ hỗ trợ. Với 82 khách khảo sát, kết quả đánh giá như bảng sau:

## Bảng 2

Cảm nhận của du khách đối với thực trạng khai thác TNDL ở Lý Sơn

STT	Nội dung	Thang điểm đánh giá, %					Trung bình đánh giá
		1	2	3	4	5	
1	Phong cảnh đẹp	0	0	19.5	69.5	11	3.91
2	Phong cảnh kỳ thú, khác xa với khu vực thường trú	0	0	17.1	76.6	7.3	3.90
3	Phong cảnh độc đáo, hiếm thấy	0	0	17.1	76.6	7.3	3.90
4	Khí hậu phù hợp với du lịch biển đảo	0	0	17.1	76.6	7.3	3.90
5	Nhiều nội dung để tham quan	0	0	68.3	29.3	2.4	3.34
6	Công trình kiến trúc đẹp	0	0	31.7	61	7.3	3.76
7	Yếu tố lịch sử hấp dẫn	0	0	42.6	53.7	3.7	3.61
8	Yếu tố văn hóa, nghệ thuật hấp dẫn	0	0	64.6	30.5	4.9	3.40
9	Thông tin hướng dẫn có đầy đủ	0	17.1	62.2	12.2	8.5	3.12
10	Công trình, hiện vật được bảo quản	0	4.9	82.9	8.5	3.7	3.11

STT	Nội dung	Thang điểm đánh giá, %					Trung bình đánh giá
		1	2	3	4	5	
	tốt						
11	Thái độ nhân viên nhiệt tình	0	3.7	80.5	8.5	7.3	3.2
12	Nhà vệ sinh sạch sẽ	0	41.5	52.4	3.7	2.4	2.67
13	An ninh, trật tự tốt	0	0	80.5	14.6	4.9	3.24
14	Rác thu gom tốt, sạch sẽ	0	79.3	18.3	0	2.4	2.26
15	Nhiều dịch vụ hỗ trợ (ăn, uống...)	0	0	78.1	20.7	1.2	3.23

Chú thích thang điểm đánh giá: 1 - Hoàn toàn không hài lòng; 5 - Hoàn toàn hài lòng

Nguồn: Số liệu tác giả điều tra (2019)

Điều này dẫn đến giá trị trung bình chung cảm nhận của du khách về các điểm du lịch ở Lý Sơn đạt 3.37 điểm tương ứng ở mức bình thường với những tiêu chí đã đề ra về các điểm du lịch này. Điểm đánh giá này nhìn chung chưa cao (thuộc ngưỡng dưới của mức hài lòng) và còn cho thấy điểm hạn chế lớn trong thực trạng khai thác TNDL hiện nay tại các điểm du lịch khảo sát là vấn đề nhà vệ sinh (2.67 điểm), thu gom rác (2.26 điểm), thực tế đây chính là lo lắng của các nhà chức trách vì du lịch ở Lý Sơn phát triển nhưng còn nhiều hạn chế, đặc biệt là vấn đề môi trường.

Như vậy, trong thời gian qua hoạt động khai thác TNDL của Lý Sơn đạt được nhiều thành tựu song vẫn còn hạn chế cần khắc phục.

#### *Thành tựu*

- Việc khai thác các TNDL đã làm cho các giá trị tự nhiên và văn hóa được bảo tồn, phát triển; giúp cho mọi thế hệ hiểu về lịch sử dân tộc, chủ quyền biển đảo Tổ quốc. Nhờ việc khai thác TNDL mà huyện đảo nhận được nhiều sự quan tâm từ các cấp lãnh đạo trong việc phát triển KT – XH;

- Khai thác TNDL làm cho số lượng khách đến Lý Sơn ngày càng tăng, tạo công việc, tăng thu nhập, cải thiện đời sống cho người dân, góp phần thúc đẩy nền kinh tế của huyện. Nâng cao ý thức của cộng đồng trong việc lưu giữ và phát huy các giá trị văn hóa truyền thống;

- Hệ thống giao thông, điện, nước, khách sạn,... được phát triển đồng bộ và nâng cao chất lượng. Chương trình, giáo trình đào tạo nhân lực du lịch được hoàn thiện dần nhờ sự đầu tư của tỉnh và hỗ trợ của Trung ương qua các dự án phát triển nguồn nhân lực;

- Du lịch Lý Sơn đã tạo được thương hiệu nhờ nỗ lực đẩy mạnh quảng bá du lịch của huyện thời gian qua cũng như những cảm nhận của du khách khi đến du lịch Lý Sơn.

#### *Những hạn chế*

- Lý Sơn là huyện đảo vì vậy việc tiếp cận huyện đảo này còn gặp nhiều trở ngại; đặc biệt là vấn đề thời tiết. Tính mùa vụ ảnh hưởng rất lớn đến việc phát triển du lịch tại huyện đảo, làm giảm hiệu quả đầu tư, quỹ đất để phát triển du lịch còn hạn hẹp, khó khăn cho thu hút đầu tư;

- Tuy là huyện đảo, bao quanh là biển rộng lớn nhưng vì dạng địa hình đặc biệt trên đảo nên không phải ở khu vực nào của đảo Lý Sơn cũng có điều kiện khai thác bãi tắm, phục vụ nhu cầu của du khách;

- Hạn chế về năng lực cạnh tranh và cung ứng dịch vụ du lịch; nguyên nhân là do trình độ lao động còn rất hạn chế, tỉ lệ qua đào tạo thấp, trình độ dân trí không cao, cộng đồng địa



phương chưa nhận thức đúng về du lịch;

- Khai thác thiếu cơ chế chính sách phù hợp và quản lý thiếu đồng bộ. Khai thác TNDL mang tính tự phát, thiếu quy hoạch và quy hoạch chưa phù hợp. Sản phẩm du lịch ít có nét riêng so với điểm du lịch biển đảo khác;

- Vấn đề môi trường, du lịch phát triển nhanh chóng đã gây ảnh hưởng rất lớn đến môi trường ở Lý Sơn. Toàn huyện chỉ có một xe thu gom rác, nhà máy chế biến ở đây không đủ công suất, ý thức của du khách cùng với người dân nơi đây còn hạn chế;

- Bảo tồn, tôn tạo các nguồn TNDL chưa được thực hiện nghiêm túc, các hoạt động dân sinh tự phát và khai thác không hợp lý khiến nhiều tài nguyên đang dần bị mai một, giảm dần giá trị.

- Hoạt động marketing, quảng bá còn rất hạn chế chưa thực sự hấp dẫn du khách. Các tour du lịch thường không được du khách sử dụng, thay vào đó là việc du khách tự tổ chức đi theo nhóm, cá nhân.

Như vậy, có thể thấy vấn đề phát triển du lịch dựa trên TNDL huyện đảo Lý Sơn vẫn còn nhiều hạn chế, là thách thức cho sự phát triển của ngành. Trong thời gian tới, để khai thác hợp lý các TNDL, phát triển du lịch Lý Sơn bền vững cần thực hiện đồng thời các giải pháp:

- Đào tạo nguồn nhân lực và giáo dục cộng đồng: Chú trọng việc đào tạo phát triển nguồn nhân lực, tăng cường giáo dục cộng đồng về vấn đề bảo tồn bản sắc văn hóa đặc thù của biển, đảo;

- Thu hút đầu tư cho phát triển du lịch: Cần huy động các nguồn vốn khác nhau như ngân sách Nhà nước, doanh nghiệp và cộng đồng, đầu tư trực tiếp,... để đầu tư phục vụ phát triển du lịch Lý Sơn;

- Chú trọng bảo tồn, tôn tạo nguyên trạng và khôi phục nguyên bản các di tích; xây dựng các công trình mới cần có sự tính toán kỹ lưỡng, tránh gây mất cảnh quan đặc thù;

- Đa dạng các sản phẩm du lịch phát huy được các giá trị của TNDL Lý Sơn: Phát triển đa dạng các sản phẩm với bộ sản phẩm du lịch “Đảo xanh huyền thoại”, “Công viên ốc biển, và san hô biển Lý Sơn”, “Khám phá tầng địa chất trên đảo Lý Sơn”; phát triển hình thức homestay, tạo không gian gần gũi, cảm giác trải nghiệm cho du khách đối với cuộc sống trên huyện đảo;

- Đẩy mạnh hoạt động xúc tiến, quảng bá du lịch: Cần đầu tư, nâng cao hiệu quả các hoạt động quảng bá hình ảnh với du khách về con người, cảnh quan Lý Sơn và vùng phụ cận. Đẩy mạnh các hoạt động tuyên truyền, quảng bá, thông qua các đoàn Famtrip, các hãng lữ hành, truyền thông có uy tín để quảng bá hình ảnh Lý Sơn; tổ chức các hoạt động hợp tác, giao lưu văn hoá, nghệ thuật. Phối hợp tổ chức các hội nghị, hội thảo, sự kiện văn hóa đặc sắc thu hút du khách. Phát triển nhanh và bền vững du lịch tại đảo, gắn kết với khu kinh tế Dung Quất, thành phố Quảng Ngãi và các khu du lịch như: Mỹ Khê, Sa Huỳnh,...

- Phát triển cơ sở hạ tầng phục vụ cho du lịch Lý Sơn như loại hình nhà nghỉ, khách sạn, phương tiện vận chuyển, dịch vụ ăn uống, khu vui chơi giải trí,...

- Tăng cường liên kết hợp tác vùng du lịch: Chú trọng kết nối với các tuyến du lịch của các địa phương khác trên cả nước, đặc biệt là với các tỉnh thuộc khu vực miền Trung. Về lâu dài, cần liên kết để phát triển sản phẩm đặc trưng của vùng hình thành không gian du lịch vùng;

- Đẩy mạnh quản lý nhà nước về du lịch gắn với bảo vệ môi trường, an ninh: ban hành những văn bản quy phạm để quản lý, quy định cụ thể trách nhiệm, phân công, phân cấp quản lý mà không chồng chéo về công tác quản lý du lịch, nhất vấn đề an ninh trật tự, quản lý thị trường,

bảo vệ môi trường biển đảo. Tăng cường tuyên truyền luật biển cho nhân dân, du khách, các đối tượng kinh dịch vụ du lịch trên đảo nâng cao nhận thức trong quá trình thực hiện các hoạt động của mình nhằm đảm bảo an toàn, an ninh, bảo vệ môi trường Huyện đảo.

## 5. Kết luận

TNDL của huyện đảo Lý Sơn có triển vọng lớn để phát triển du lịch thành ngành kinh tế chủ lực góp phần thúc đẩy KT - XH của huyện song cũng có không ít thách thức. Thực tế, khai thác TNDL còn hạn chế: sản phẩm du lịch đơn điệu, số lượng các TNDL đưa vào khai thác còn quá khiêm tốn so với tiềm năng,... gây lãng phí tài nguyên, thách thức cho công tác bảo tồn. Môi trường là vấn đề đáng lo ngại nhất khi phát triển du lịch trên huyện đảo. Kết quả này dẫn đến hiệu quả khai thác TNDL không cao cả về mặt KT - XH và môi trường. Hoạt động du lịch ở Lý Sơn cần nâng cao chất lượng và đa dạng sản phẩm để hấp dẫn du khách. Để phát triển ngành du lịch huyện Lý Sơn cần triển khai đồng bộ các giải pháp khai thác hợp lý TNDL, huy động vốn đầu tư, tăng cường hoạt động quảng bá, các hoạt động tôn tạo và phát huy giá trị tài nguyên, bảo vệ môi trường và liên kết, hợp tác trong khai thác.

## Tài liệu tham khảo

- Chi cục thống kê huyện Lý Sơn. (2019). *Niên giám Thống kê năm 2018 [Statistical Yearbook 2018]*. Hanoi, Vietnam: Nhà xuất bản Thống kê.
- Do, P. T. (2018). *Phát triển dịch vụ du lịch biển ở huyện đảo Lý Sơn (Quảng Ngãi) [Developing sea tourism services in Ly Son island district (Quang Ngai)]*. Retrieved May 10, 2020, from <http://lyluanchinhtri.vn/home/index.php/thuc-tien/item/2687-phat-trien-dich-vu-du-lich-bien-o-huyen-dao-ly-son-quang-ngai.html>
- Le, H. V. (2011). *Phát triển du lịch huyện đảo Lý Sơn, tỉnh Quảng Ngãi [Tourism development in Ly Son island district, Quang Ngai province]* (Master's thesis). The University of Danang, Danang, Vietnam.
- Le, T. H. (2011). *Chiến lược phát triển du lịch tỉnh Quảng Ngãi đến 2020 [Tourism development strategy of Quang Ngai province to 2020]* (Master's thesis). The University of Danang, Danang, Vietnam.
- Nguyen, G. H. Q. (2015). *Đánh giá tài nguyên du lịch nhân văn ở tỉnh Thừa Thiên – Huế [Evaluation of humanistic tourism resources in Thua Thien - Hue province]* (Doctoral dissertation). University of Education, Ho Chi Minh City, Vietnam.
- Nguyen, T. M., & Vu, H. D. (2018). *Địa lý du lịch cơ sở lý luận và thực tiễn phát triển ở Việt Nam [Tourism geography theory and practice development in Vietnam]*. Hanoi, Vietnam: Nhà xuất bản Giáo dục.
- Phòng Văn hóa - Thông tin huyện Lý Sơn. (2018). *Danh mục các Di tích lịch sử - văn hóa và Danh lam thắng cảnh của huyện Lý Sơn đã được công nhận và được cấp xếp hạng di tích, Lý Sơn [The list of historical - cultural relics and scenic spots of Ly Son district has been recognized and granted the rank of relic, Ly Son]*. Ly Son, Quang Ngai, Vietnam: Phòng Văn hóa - Thông tin huyện Lý Sơn.
- Quốc hội. (2017). *Luật du lịch [The tourism laws]*. Retrieved May 15, 2020, from <https://luatvietnam.vn/van-hoa/luat-du-lich-2017-115518-d1.html>